



Informe N63 Semanal de Covid-19

Todo Chile en alerta de contagios de Covid-19.

En este informe presentamos el Análisis Semanal N°63 de Covid-19 elaborado por el Grupo Epidemiológico Matemático para la Vigilancia de Epidemias y Pandemia (GEMVEP) de la Universidad de Santiago. Los datos usados en este informe consideran los casos de Covid-19 informados entre el 21 de Enero y el 27 de Enero. Los datos provienen de las siguientes fuentes de información:

- Reporte Covid-19 del día Jueves 27 de Enero del Ministerio de Salud
- Informe Epidemiológico con datos hasta el Lunes 24 de Enero del Ministerio de Salud
- Informe de Testeo, Trazabilidad y Aislamiento del del Ministerio de Salud
- Datos de Defunciones desde el Departamento de Estadísticas e Información de Salud

Balance Nacional Semanal

En la última semana se han confirmado 114405 casos de Covid-19 en Chile. Una tasa de incidencia de 83.99 casos promedio por día cada 100.000 habitantes. Esta es la mayor incidencia en Chile desde el inicio de la pandemia. Además, los casos aumentaron en un 74.84% respecto de la semana anterior, mientras que la variación de casos a 14 días es de un 253.45%. Nuestra estimación del R Efectivo a nivel nacional es de 1.78. La incidencia actual está 8.4 veces sobre un nivel crítico de contagios.

En la comparación con los países de Sudamérica, Chile se encuentra en el lugar 5 entre los países con la mayor tasa de incidencia. En América, Chile está en el lugar 20 entre 47 países. A nivel mundial Chile está en el lugar 75 entre los 228 países analizados.

Si analizamos las cifras de vacunación, observamos en Chile que el 87.9 % de la población total tiene su esquema de vacunación completo. En la comparación con los países de Sudamérica, Chile se encuentra en el lugar 1 entre los países con la mayor cobertura de vacunación. En América, Chile está en el lugar 1 entre 47 países. A nivel mundial Chile está en el lugar 4 entre los 229 países analizados.

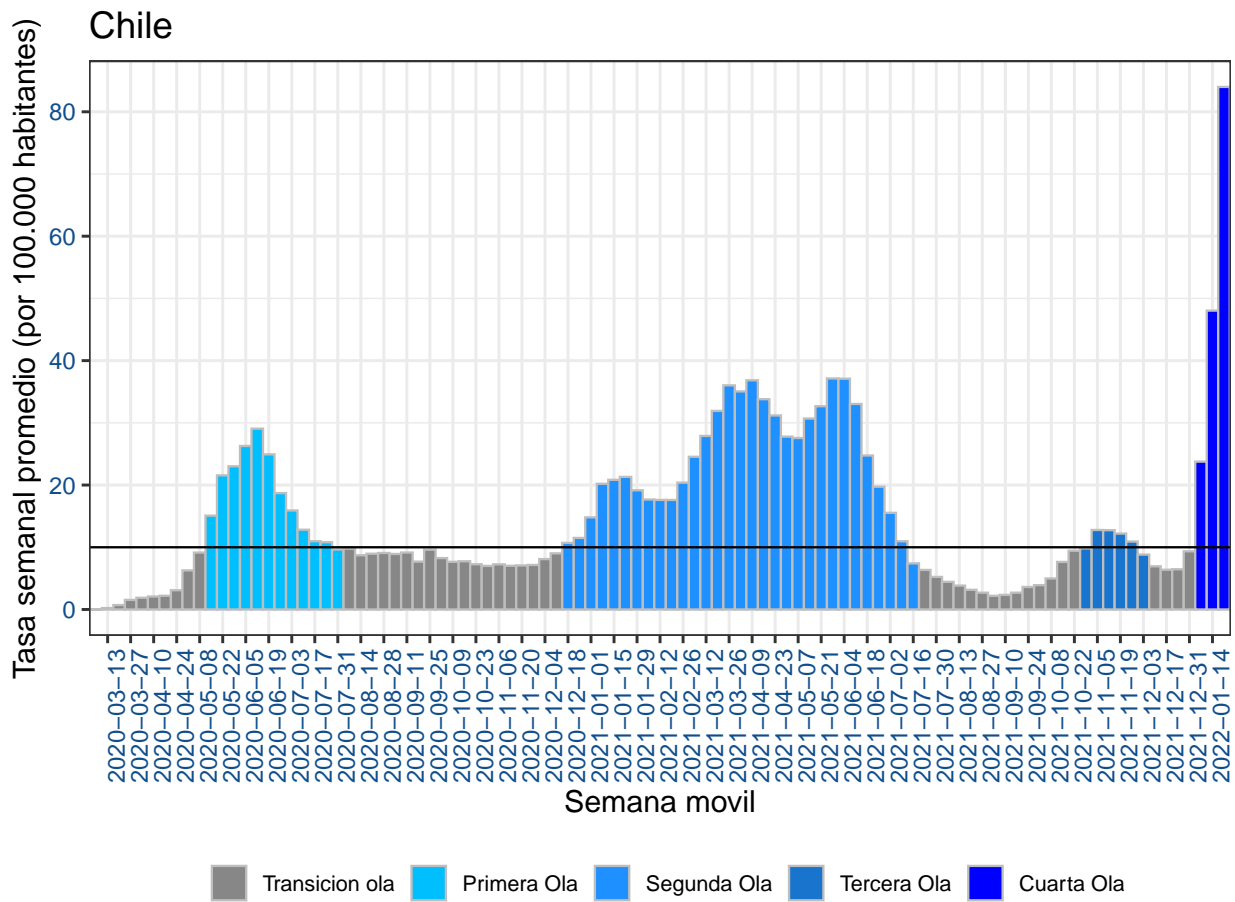


Figura 1: Promedio Semanal de Incidencia de contagios de Covid-19 en Chile cada 100.000 habitantes

Análisis Regional

Las regiones con las mayores tasas de incidencia promedio en la última semana son:

Tarapaca 278.94 casos cada 100.000 habitantes
Magallanes 251.01
Antofagasta 142.45
Aysen 139.27
Arica 125.34

Las regiones con las menores tasas de incidencia promedio en la última semana son:

Ohiggins 56.07 casos cada 100.000 habitantes
Los Lagos 53.75
Maule 51.74

Actualmente, 16 de 16 regiones del país tienen un nivel crítico de contagios.

Además, 15 de 16 regiones del país han aumentado casos de Covid-19 en los últimos 7 días. Las regiones con los mayores aumentos de casos de Covid-19 en la última semana son:

Maule + 179.29 %
Bio-Bio + 165.1 %
Ohiggins + 164.09 %
Los Lagos + 159.4 %
Aysen + 158.91 %

La única región que disminuye sus casos de Covid-19 en los últimos 7 días es Arica con una disminución del 27.9%

En la siguiente figura mostramos nuestro balance de indicadores de circulación del Covid-19 por región del país en la última semana.

Damos alerta en las regiones de Arica, Tarapaca, Antofagasta, Atacama, Coquimbo, Valparaíso, Metropolitana, Ohiggins, Maule, Nuble, Bio-Bio, Araucanía, Los Ríos, Los Lagos, Aysen, y Magallanes. Además, la región de Antofagasta tiene la mayor tasa de Positividad con (34.3 %) y la región de Maule tiene el mayor R efectivo con (2.7)

Region	Tasa.de.Positividad	R.Efectivo	Tasa.Incidencia	Cluster
Arica	21.5% (26.9%)	0.83 (-57.43%)	125.34 (-27.9%)	Riesgo Alto
Tarapaca	25.7% (11.1%)	1.16 (-29.17%)	278.94 (11.25%)	Riesgo Alto
Antofagasta	34.3% (-0.5%)	1.32 (-50.43%)	142.45 (16.81%)	Riesgo Alto
Atacama	10.8% (69.9%)	2.39 (18.16%)	117.71 (153.47%)	Riesgo Alto
Coquimbo	14.4% (152.3%)	2.1 (-20.74%)	88.88 (113.37%)	Riesgo Alto
Valparaiso	18.1% (58%)	1.96 (-9.81%)	88.73 (96.69%)	Riesgo Alto
Metropolitana	14.7% (50.2%)	1.78 (-10.47%)	78.68 (75.72%)	Riesgo Alto
Ohiggins	14.4% (111.3%)	2.59 (2.8%)	56.07 (164.09%)	Riesgo Alto
Maule	9.6% (95.4%)	2.66 (25.47%)	51.74 (179.29%)	Riesgo Alto
Nuble	10.5% (62.6%)	2.22 (10.03%)	60.82 (119.11%)	Riesgo Alto
Bio-Bio	10.6% (111.4%)	2.48 (44.15%)	58.71 (165.1%)	Riesgo Alto
Araucania	13.9% (72.7%)	2.05 (18.43%)	88.22 (110.55%)	Riesgo Alto
Los Rios	12% (59.9%)	2.01 (28.24%)	80.86 (105.09%)	Riesgo Alto
Los Lagos	9.2% (118%)	2.48 (55.27%)	53.75 (159.4%)	Riesgo Alto
Aysen	14.9% (88.8%)	2.45 (-2.09%)	139.27 (158.91%)	Riesgo Alto
Magallanes	23.9% (47%)	1.43 (-32.55%)	251.01 (35.2%)	Riesgo Alto

Figura 2: Balance Semanal: Tasa de Incidencia es número de casos nuevos en la última semana cada 100.000 habitantes, Tasa de positividad es numero de casos nuevos confirmados con PCR dividido numero de exámenes PCR por semana

Hospitalizaciones

El número de pacientes con Covid-19 en UCI informados el 27 de Enero fue 423 (1 mas que semana previa) . Además, este día se informaron 314 pacientes Covid-19 en ventilación mecánica invasiva (VMI) (21 menos que semana previa) .

Las regiones con mayor porcentaje de ocupación UCI al día son:

- Tarapaca 100 %
- Valparaiso 93.18 %
- Los Rios 91.18 %
- Arica 89.87 %
- Araucania 89.87 %

Este día, 10 de las 16 regiones del país tuvieron una ocupación de camas UCI superior al 80%.Las regiones que tuvieron menor ocupación UCI son:

- Ohiggins 64.86 %
- Aysen 50 %
- Bio-Bio 40 %

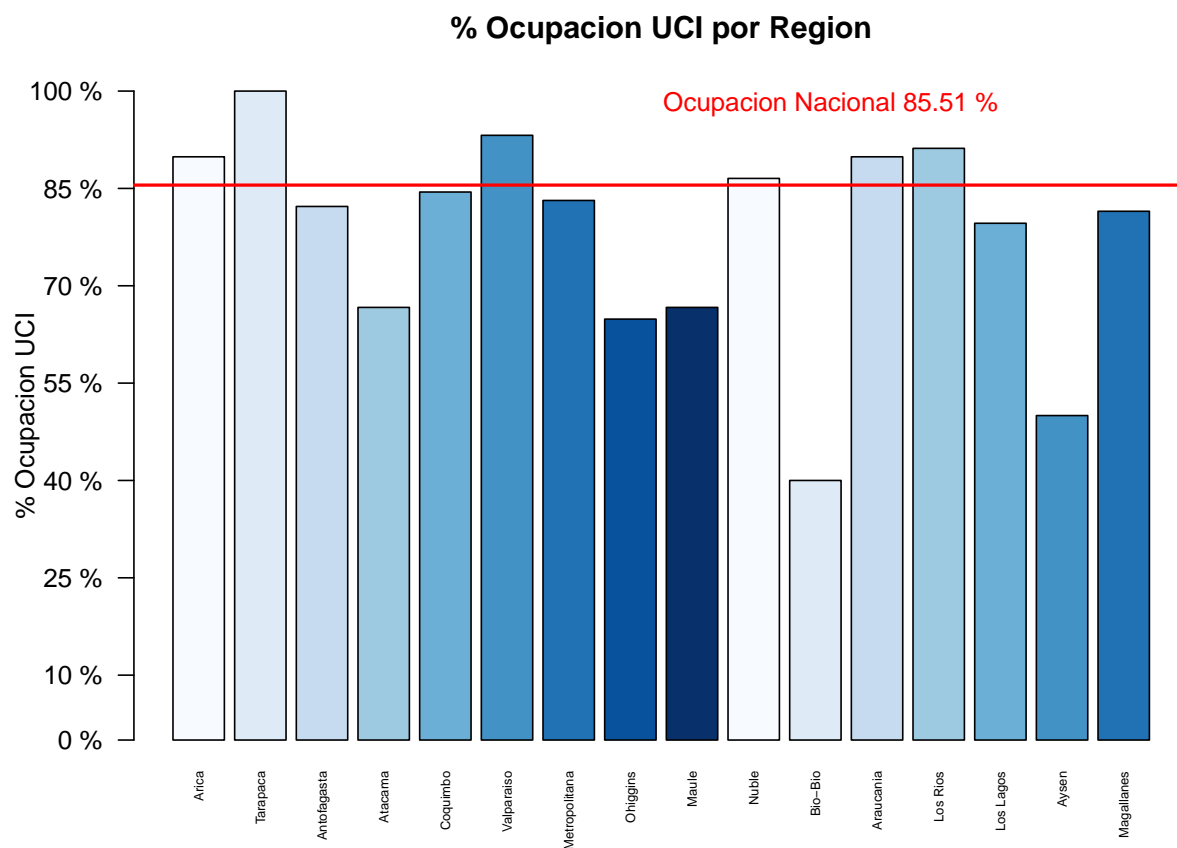


Figura 3: Porcentaje de Ocupación UCI por Region

Las regiones con menor cantidad de camas UCI disponibles son:

- Tarapaca 0 camas UCI disponibles
- Atacama 5

Magallanes 5

Maule 6

Bio-Bio 6

Las regiones con mayor proporción de camas UCI usadas sobre el basal de camas UCI disponibles en 2019 son:

Tarapaca 258.33 %

Antofagasta 231.25 %

Los Rios 189.8 %

Magallanes 169.23 %

Metropolitana 164.44 %

Este día, 12 de las 16 regiones del país tienen una ocupación sobre el 100% de camas bases del año 2019.

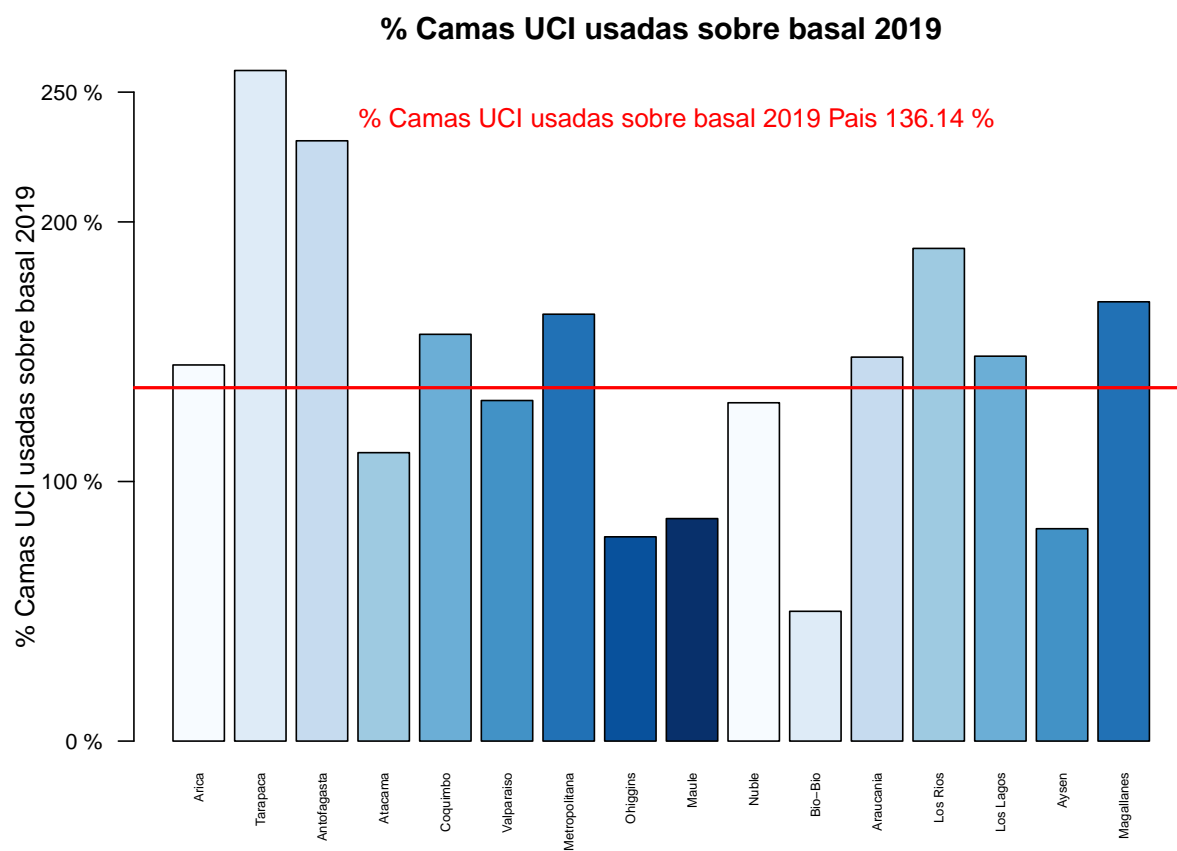


Figura 4: Porcentaje de Ocupación UCI sobre basal de camas disponibles en 2019 por Region

Análisis por Edad

En el análisis por edad notamos que el grupo etario con mayor cantidad de casos nuevos de Covid-19 en la última semana son las personas entre 15 y 29 años con 29402 casos en los últimos 7 días. Esto corresponde a un 29.42% del total de la población contagiada. Además, el grupo etario con el mayor aumento de casos en la última semana es el tramo menores de 14 años con un aumento del 70.75% respecto a la semana previa.

Además, respecto a las hospitalizaciones, el grupo etario con mayor cantidad de pacientes Covid-19 en UCI son las personas mayores de 70 años que cuenta con 135 pacientes Covid-19 en UCI. Esto corresponde a un 33.01% del total. Además, el grupo etario con mayor aumento de pacientes Covid-19 en UCI es el grupo de personas entre 50 y 59 años con un aumento del 2.7% respecto a la semana previa

Situación Comunal

En el análisis comunal notamos que 328 de 346 comunas del país tienen un nivel crítico de contagios.

Las comunas de más de 25.000 habitantes con las mayores tasas de incidencia promedio en la última semana son:

Iquique 302.38 casos cada 100.000 habitantes
Punta Arenas 235.84
Arica 231.87
Alto Hospicio 206.59
Antofagasta 139.56
Calama 108.45
Pucon 107.93
Melipilla 100.58
La Serena 97.85
Coyhaique 96.39

Las comunas de más de 25.000 habitantes con mayor aumento de casos en la última semana son:

Quellon + 659.09 %
Teno + 522.22 %
Nueva Imperial + 393.94 %
Nacimiento + 389.47 %
Ovalle + 381.91 %
Longavi + 360 %
Monte Patria + 300 %
Los Angeles + 280.21 %
Santa Cruz + 263.89 %
Illapel + 262.5 %

Las comunas de más de 25.000 habitantes con mayor tasa de positividad del examen PCR en la última semana son:

Alto Hospicio 34.2 %
Iquique 33.5 %
Talagante 25.8 %
Calama 24.2 %
Punta Arenas 23.4 %
Melipilla 23.3 %
Antofagasta 21.8 %
Arica 21.4 %
San Ramon 20.3 %
La Ligua 20 %

Trazabilidad

Según el último informe de Testeo, Trazabilidad y Aislamiento de esta semana, en Chile se encuentran 1.15 contactos por cada caso confirmado. Esto es una disminución del -45.22 % respecto a la semana anterior.

Las regiones con mayor trazabilidad del país en este nuevo informe son:

Araucanía 2.72 contactos por caso
Bio-Bio 2.34
Maule 2.11
Aysen 2.06

Por otra parte las regiones con menor trazabilidad del país son:

Tarapaca 1.21 contactos por caso
Valparaiso 0.95
Metropolitana 0.75
Antofagasta 0.55

Las comunas de más de 25.000 habitantes con la mejor trazabilidad del país en la última semana son:

Punta Arenas 7.51 contactos por caso
Arauco 4.96
Canete 4.11
Freire 3.73
Lautaro 3.6
Constitucion 3.56
Victoria 3.52
Pitrufquen 3.5
Aysen 3.43
Parral 3.39

Por otra parte. Las comunas de más de 25.000 habitantes con la peor trazabilidad del país en la última semana son:

Cerrillos 0.49 contactos por caso
Independencia 0.54
Calama 0.54
Recoleta 0.54
Tocopilla 0.54
Talagante 0.54
La Granja 0.55
Antofagasta 0.56
Pedro Aguirre Cerda 0.57
San Antonio 0.57

Indicadores usados:

- R Efectivo: La tasa de reproducción efectiva fue calculada a nivel regional usando el método de Cori implementado en el paquete EpiEstim de R.
- Tasa de Incidencia: Casos Diarios cada 100.000 habitantes promedio en los últimos 7 días.
- Tasa de Positividad: Casos Confirmados por Test PCR dividido el número de exámenes PCR en la última semana.
- Variación de Casos: Corresponde a la variación relativa de casos en la semana vigente respecto a la semana previa.

Para la definición de regiones en Riesgo Alto, Medio y Bajo se usa un procedimiento de cluster que se basa en incidencia, positividad y R efectivo en últimos 7 días y su variación respecto a la semana anterior.