



Informe N64 Semanal de Covid-19

Fuerte alza de hospitalizaciones por Covid-19.

En este informe presentamos el Analisis Semanal N°64 de Covid-19 elaborado por el Grupo Epidemiológico Matemático para la Vigilancia de Epidemias y Pandemia (GEMVEP) de la Universidad de Santiago. Los datos usados en este informe consideran los casos de Covid-19 informados entre el 28 de Enero y el 03 de Febrero. Los datos provienen de las siguientes fuentes de información:

- Reporte Covid-19 del día Jueves 3 de Febrero del Ministerio de Salud
- Informe Epidemiológico con datos hasta el Lunes 30 de Enero del Ministerio de Salud
- Informe de Testeo, Trazabilidad y Aislamiento del del Ministerio de Salud
- Datos de Defunciones desde el Departamento de Estadísticas e Información de Salud

Balance Nacional Semanal

En la ultima semana se han confirmado 197801 casos de Covid-19 en Chile. Una tasa de incidencia de 145.22 casos promedio por día cada 100.000 habitantes. Esta es la mayor incidencia en Chile desde el inicio de la pandemia. Además, los casos aumentaron en un 72.9% respecto de la semana anterior, mientras que la variación de casos a 14 días es de un 202.3%. Nuestra estimación del R Efectivo a nivel nacional es de 1.71. La incidencia actual esta 14.5 veces sobre un nivel crítico de contagios.

En la comparación con los países de Sudamerica, Chile se encuentra en el lugar 2 entre los países con la mayor tasa de incidencia. En America, Chile está en el lugar 5 entre 47 países. A nivel mundial Chile está en el lugar 47 entre los 229 países analizados.

Si analizamos las cifras de vacunación, observamos en Chile que el 88.2 % de la población total tiene su esquema de vacunación completo. En la comparación con los países de Sudamerica, Chile se encuentra en el lugar 1 entre los países con la mayor cobertura de vacunación. En America, Chile está en el lugar 1 entre 47 países. A nivel mundial Chile está en el lugar 4 entre los 229 países analizados.

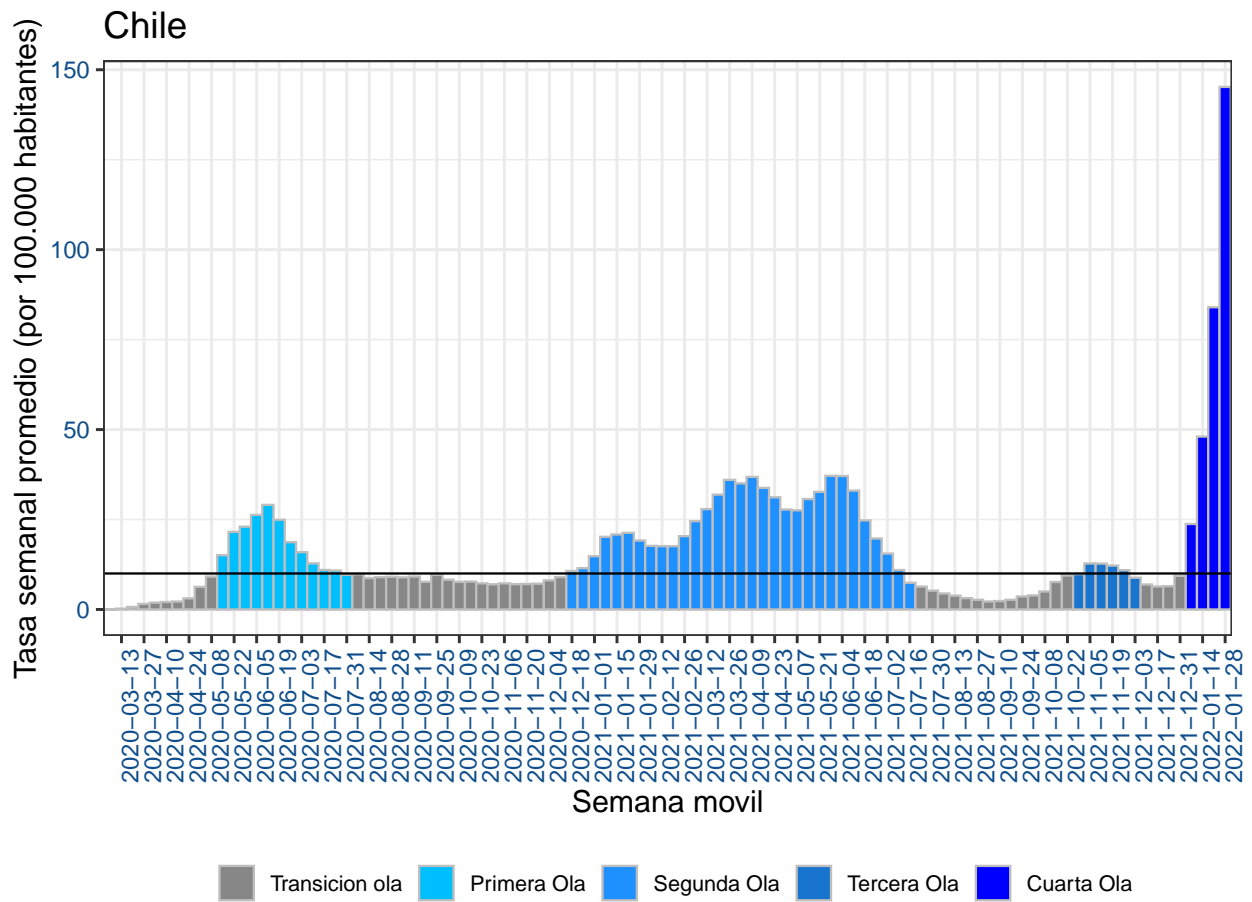


Figura 1: Promedio Semanal de Incidencia de contagios de Covid-19 en Chile cada 100.000 habitantes

Análisis Regional

Las regiones con las mayores tasas de incidencia promedio en la última semana son:

Magallanes 246.05 casos cada 100.000 habitantes

Aysen 219.55

Antofagasta 208.9

Arica 195.44

Tarapaca 189.78

Las regiones con las menores tasas de incidencia promedio en la última semana son:

Bio-Bio 130.82 casos cada 100.000 habitantes

Maule 120.83

Ohiggins 106.09

Actualmente, 16 de 16 regiones del país tienen un nivel crítico de contagios.

Además, 14 de 16 regiones del país han aumentado casos de Covid-19 en los últimos 7 días. Las regiones con los mayores aumentos de casos de Covid-19 en la última semana son:

Los Lagos + 151.46 %

Nuble + 134.25 %

Maule + 133.51 %

Bio-Bio + 122.83 %

Los Rios + 117.76 %

Solo dos regiones disminuyen sus casos de Covid-19 en los últimos 7 días :

Magallanes -1.98 %

Tarapaca -31.96 %

En la siguiente figura mostramos nuestro balance de indicadores de circulación del Covid-19 por región del país en la última semana.

Damos alerta en las regiones de Arica, Tarapaca, Antofagasta, Atacama, Coquimbo, Valparaíso, Metropolitana, Ohiggins, Maule, Nuble, Bio-Bio, Araucanía, Los Rios, Los Lagos, Aysen, y Magallanes. Además, la región de Antofagasta tiene la mayor tasa de Positividad con (40.4 %) y la región de Los Lagos tiene el mayor R efectivo con (2.3)

Region	Tasa.de.Positividad	R.Efectivo	Tasa.Incidencia	Cluster
Arica	22.1% (2.7%)	1.33 (59.79%)	195.44 (55.92%)	Riesgo Alto
Tarapaca	22.7% (-11.5%)	0.72 (-38.09%)	189.78 (-31.96%)	Riesgo Alto
Antofagasta	40.4% (17.9%)	1.39 (5.36%)	208.9 (46.64%)	Riesgo Alto
Atacama	14.5% (34.7%)	1.53 (-36.09%)	172.18 (46.28%)	Riesgo Alto
Coquimbo	20% (38.3%)	1.74 (-17%)	152.05 (71.07%)	Riesgo Alto
Valparaiso	24.1% (33.2%)	1.61 (-17.93%)	140.05 (57.83%)	Riesgo Alto
Metropolitana	21.2% (43.8%)	1.77 (-0.6%)	142.04 (80.53%)	Riesgo Alto
Ohiggins	23.1% (61%)	1.9 (-26.86%)	106.09 (89.2%)	Riesgo Alto
Maule	16.2% (69.4%)	2.29 (-14.07%)	120.83 (133.51%)	Riesgo Alto
Nuble	16.9% (60.5%)	2.21 (-0.38%)	142.48 (134.25%)	Riesgo Alto
Bio-Bio	17.1% (61.8%)	2.16 (-12.94%)	130.82 (122.83%)	Riesgo Alto
Araucania	20.4% (46.6%)	1.77 (-13.61%)	155.29 (76.02%)	Riesgo Alto
Los Rios	19.8% (64.7%)	2.06 (2.3%)	176.07 (117.76%)	Riesgo Alto
Los Lagos	17% (83.7%)	2.29 (-7.7%)	135.16 (151.46%)	Riesgo Alto
Aysen	19.4% (30%)	1.68 (-31.24%)	219.55 (57.65%)	Riesgo Alto
Magallanes	25.3% (6%)	1.04 (-27.04%)	246.05 (-1.98%)	Riesgo Alto

Figura 2: Balance Semanal: Tasa de Incidencia es número de casos nuevos en la última semana cada 100.000 habitantes, Tasa de positividad es numero de casos nuevos confirmados con PCR dividido numero de exámenes PCR por semana

Hospitalizaciones

El número de pacientes con Covid-19 en UCI informados el 03 de Febrero fue 524 (101 mas que semana previa) . Además, este día se informaron 400 pacientes Covid-19 en ventilación mecánica invasiva (VMI) (86 mas que semana previa) .

Las regiones con mayor porcentaje de ocupación UCI al día son:

Araucania 94.87 %

Los Lagos 94.44 %

Valparaiso 93.06 %

Los Rios 91.18 %

Tarapaca 90.91 %

Este día, 8 de las 16 regiones del país tuvieron una ocupación de camas UCI superior al 80%.Las regiones que tuvieron menor ocupación UCI son:

Maule 71.43 %

Aysen 71.43 %

Bio-Bio 50 %

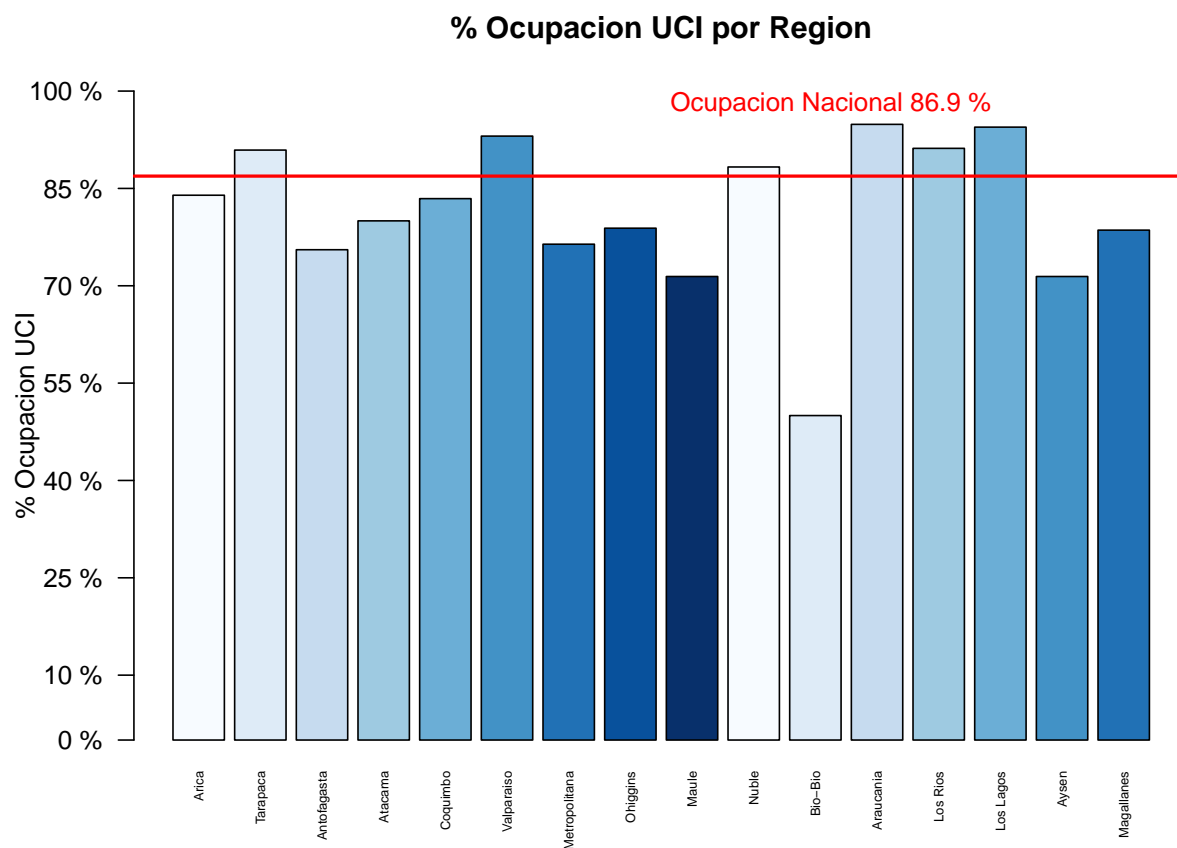


Figura 3: Porcentaje de Ocupación UCI por Region

Las regiones con menor cantidad de camas UCI disponibles son:

Tarapaca 3 camas UCI disponibles

Atacama 3

Los Lagos 3
 Araucania 4
 Bio-Bio 5

Las regiones con mayor proporción de camas UCI usadas sobre el basal de camas UCI disponibles en 2019 son:

Tarapaca 250 %
 Antofagasta 212.5 %
 Los Rios 189.8 %
 Los Lagos 175.86 %
 Magallanes 169.23 %

Este día, 14 de las 16 regiones del país tienen una ocupación sobre el 100% de camas bases del año 2019.

% Camas UCI usadas sobre basal 2019

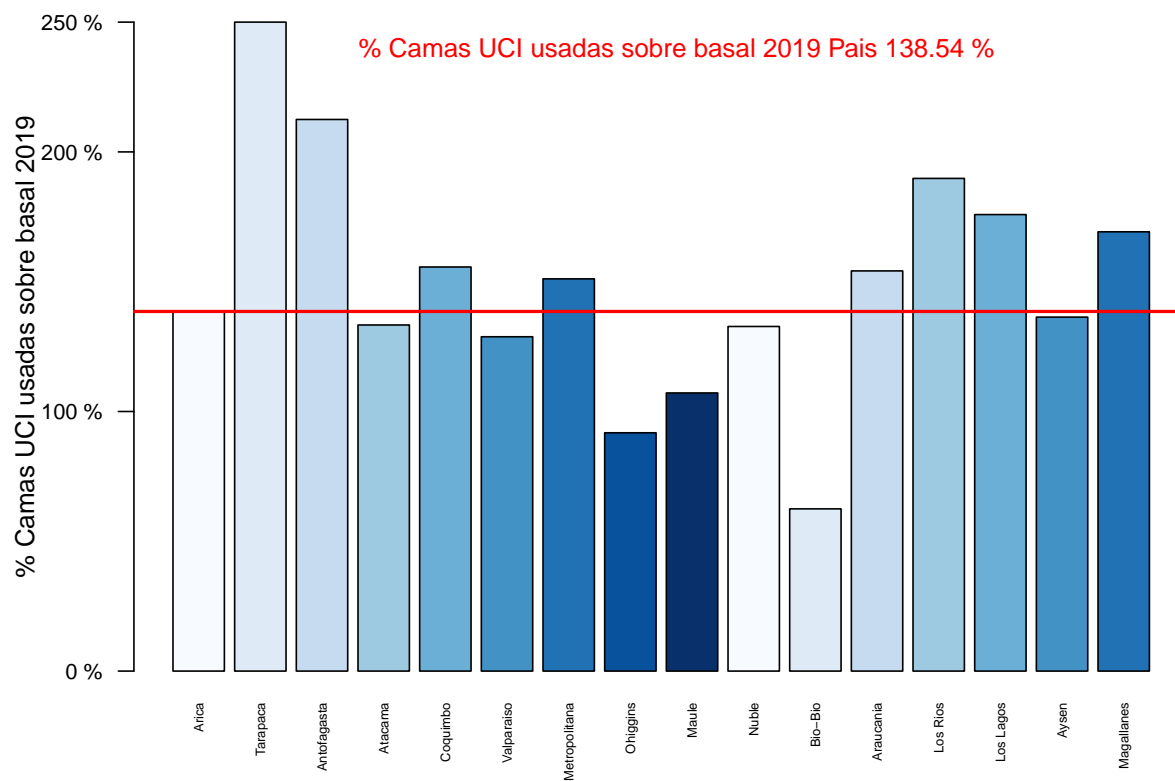


Figura 4: Porcentaje de Ocupación UCI sobre basal de camas disponibles en 2019 por Region

Análisis por Edad

En el análisis por edad notamos que el grupo etario con mayor cantidad de casos nuevos de Covid-19 en la última semana son las personas entre 15 y 29 años con 48271 casos en los últimos 7 días. Esto corresponde a un 26.79% del total de la población contagiada. Además, el grupo etario con el mayor aumento de casos en la última semana es el tramo mayores de 70 años con un aumento del 118.87% respecto a la semana previa.

Además, respecto a las hospitalizaciones, el grupo etario con mayor cantidad de pacientes Covid-19 en UCI son las personas mayores de 70 años que cuenta con 166 pacientes Covid-19 en UCI. Esto corresponde a un 33.81% del total. Además, el grupo etario con mayor aumento de pacientes Covid-19 en UCI es el grupo de personas entre 40 y 49 años con un aumento del 25% respecto a la semana previa

Situación Comunal

En el análisis comunal notamos que 343 de 346 comunas del país tienen un nivel crítico de contagios.

Las comunas de más de 25.000 habitantes con las mayores tasas de incidencia promedio en la última semana son:

Arica 396.8 casos cada 100.000 habitantes
Iquique 373.41
Punta Arenas 284.44
Antofagasta 283.58
Alto Hospicio 269.12
Santiago 260.5
Tocopilla 254.38
Pucon 244.16
Calama 242.35
San Miguel 222.03

Las comunas de más de 25.000 habitantes con mayor aumento de casos en la última semana son:

Tocopilla + 502.41 %
Pirque + 392.68 %
Paine + 333.16 %
Puerto Montt + 321.15 %
Penco + 305 %
Rio Bueno + 301.82 %
Chimbarongo + 288.24 %
Tome + 282.64 %
Chillan Viejo + 254.55 %
La Florida + 244.11 %

Indicadores usados:

- R Efectivo: La tasa de reproducción efectiva fue calculada a nivel regional usando el método de Cori implementado en el paquete EpiEstim de R.
- Tasa de Incidencia: Casos Diarios cada 100.000 habitantes promedio en los últimos 7 días.
- Tasa de Positividad: Casos Confirmados por Test PCR dividido el número de exámenes PCR en la última semana.
- Variación de Casos: Corresponde a la variación relativa de casos en la semana vigente respecto a la semana previa.

Para la definición de regiones en Riesgo Alto, Medio y Bajo se usa un procedimiento de cluster que se basa en incidencia, positividad y R efectivo en últimos 7 días y su variación respecto a la semana anterior.